



საზოგადოება და ბანკები
SOCIETY AND BANKS

საქართველოს ეკონომიკის და მოკიდებულება რეგიონის ქვეყნებზე

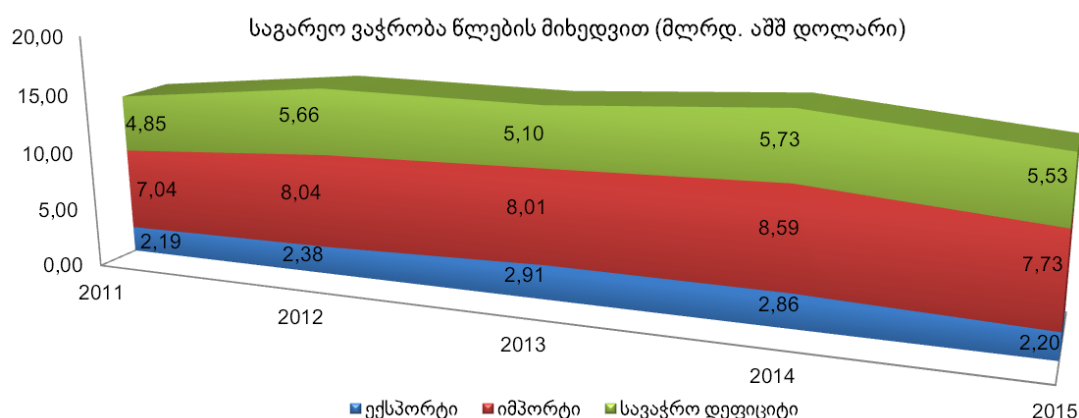


www.sab.ge

საქართველოს ეკონომიკის დამოკიდებულება რეგიონის ქვეყნებზე

ქვეყნის ეკონომიკის დივერსიფიცირება ხელს უწყობს საგარეო ფაქტორებისგან გამონვეული, ეკონომიკაზე უარყოფითად მოქმედი ფაქტორების შემცირებას და მნიშვნელოვანია ეკონომიკის გრძელვადიანი ზრდის უზრუნველყოფისათვის. ვინაიდან მცირე ზომის ქვეყნებს არ შეუძლიათ ყველა იმ საქონლისა და მომსახურების წარმოება, რომლის მოთხოვნაც არსებობს, საგარეო ვაჭრობა არის მნიშვნელოვანი განვითარებისათვის, ხელს უწყობს ქვეყნის შიგნით კონკურენციის ზრდას და ცხოვრების დონის გაუმჯობესებას.

გრაფიკი 1. საგარეო ვაჭრობა წლების მიხედვით (მლრდ. აშშ დოლარი)



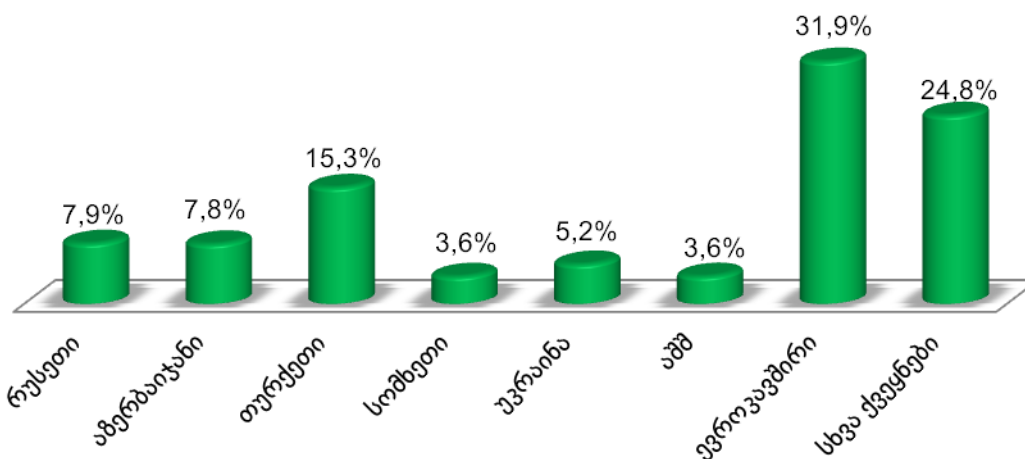
წყარო: საქსტატი www.geostat.ge

გრაფიკი 1-ზე მოცემულია საგარეო ვაჭრობა წლების მიხედვით. საქართველოს მიმდინარე ანგარიშის დეფიციტი განპირობებულია უარყოფითი სავაჭრო ბალანსით, რომელმაც 2015 წელს \$5,5 მლრდ შეადგინა. 2014 წელთან შედარებით უარყოფითი სავაჭრო სალდო შემცირდა \$212 მილიონით (3.7%). აღნიშნული შემცირება განაპირობა იმპორტის \$869 მლნ-ით და ექსპორტის \$657 მლნ-ით ვლებამ. 2016 წლის იანვარი-აპრილის მონაცემებით 2015 წლის ანალოგიურ პერიოდთან შედარებით, C ჰეპატიტის სამკურნალო საშუალებების გათვალისწინების გარეშე სავაჭრო ბალანსი \$230 მლნ-ით გაუმჯობესდა ექსპორტის \$80 მლნ-ით და იმპორტის \$310 მლნ-ით შემცირების ხარჯზე. ეს დადებითად აისახა მიმდინარე ანგარიშის დეფიციტზე და ეროვნული ვალუტის გაცვლით კურსზე.



გრაფიკი 2. პარტნიორი ქვეყნების წილი სავაჭრო ბრუნვაში 2015 წ.

პარტნიორი ქვეყნების წილი სავაჭრო ბრუნვაში 2015 წ.



წყარო: საქსტატი www.geostat.ge

როგორც გრაფიკი 2-დან ვხედავთ, საქართველოს სავაჭრო ბრუნვის 50%-ზე მეტი მემობელ ქვეყნებზე მოდის, რაც ჩვენი ეკონომიკის რეგიონის ქვეყნებზე მაღალ დამოკიდებულებას ასახავს.

თურქეთი სიდიდით არის ჩვენი პირველი სავაჭრო პარტნიორი, რომელთანაც სავაჭრო დეფიციტი 2015 წლის მონაცემებით \$1 მლრდ-ს შეადგენს. რუსეთ-თურქეთს შორის ურთიერთობის დაძაბვის შემდეგ გაჩნდა გარკვეული მოსაზრება, რომ აღნიშნული დეფიციტი კიდევ უფრო გაიზრდება, ვინაიდან ის საქონელი, რომელიც გადიოდა რუსეთში დაინყებს ახალი გასაღების ბაზრის ძიებას. თუმცა 2016 წლის პირველი კვარტლის მონაცემებით სავაჭრო დეფიციტი თურქეთთან, 2015 წლის პირველ კვარტალთან შედარებით შემცირდა \$38 მლნ-ით და \$242 მლნ. შეადგინა. ეს განაპირობა \$9 მლნ-ით გაზრდილმა ექსპორტმა და \$29 მლნ-ით შემცირებულმა იმპორტმა.

თურქეთის შემდეგ აზერბაიჯანი არის სიდიდით მეორე სავაჭრო პარტნიორი ქვეყანა, რომელზეც მთლიანი ბრუნვის 8%-მდე მოდის. აზერბაიჯანის მიერ ცალმხრივად დანესებული რეგულაციები და შემლუდვები საქართველოდან იმპორტირებულ გარკვეულ საქონელზე, რომელთა მცირე ნაწილი გაუქმდა არ ქმნის ჩვენი ექსპორტიორებისათვის მაღალი ნდობის შეგრძნებას აღნიშნული ბაზრის მიმართ.

არასტაბილური და საფრთხის შემცველია რუსეთის ბაზარი, რომელსაც იგი ხშირად იყენებს პოლიტიკური ზემოქმედების ინსტრუმენტად. 2006 წელს მიღებული გამოცდილების მიუხედავად, როდესაც რუსეთმა დაანესა ემბარგო ექსპორტირებულ საქონელზე, აღნიშნული შემლუდვის მოხსნის შემდეგ რუსეთის ბაზრის ათვისება სწრაფად მოხდა, გარკვეულ შემთხვევებში სხვა ქვეყნის ბაზარზე მინოდებული საქონლის შემცირების ხარჯზე.

ევროკავშირთან სავაჭრო ბრუნვა 2015 წლისათვის, მთლიანი სავაჭრო ბრუნვის 32%-ს აღწევს. აღნიშნული ბაზარი გამოირჩევა სტაბილურობით და საშუალებას აძლევს მენარმეებს დასახონ გრძელვადიანი გეგმები, რომელიც მნიშვნელოვანია მდგრადი განვითარებისათვის. უნდა აღვნიშნოთ სხვა ქვეყნების მცირე წილი (24.8%), რომლის გაზრდის შემთხვევაში საქართველოს ეკონომიკის დამოკიდებულება რეგიონის ქვეყნებზე

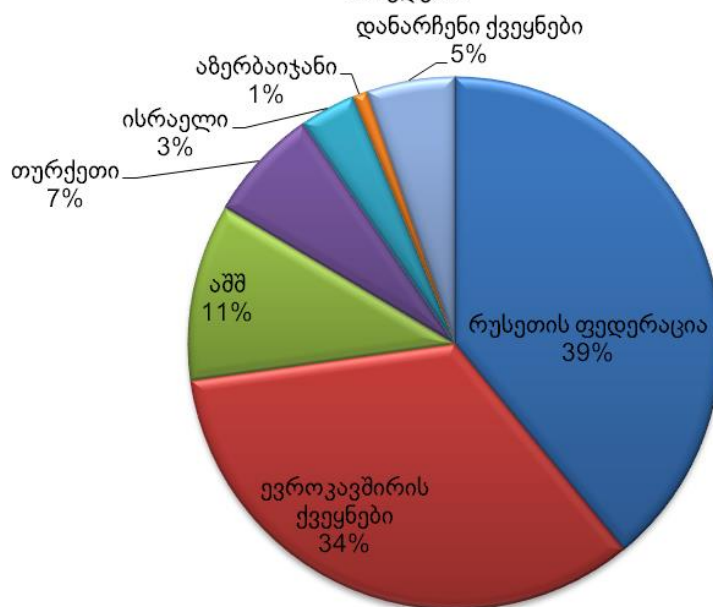


შემცირდება და ამ გზით მოხერხდება იმ უარყოფითი ფაქტორების თავიდან აცილება, რომელიც ბოლო პერიოდში აქტუალურია ჩვენს მემობელ ქვეყნებში.

სხვადასხვა ქვეყნებიდან მიღებული ფულადი გზავნილები მიმდინარე ანგარიშის დეფიციტის დაფინანსებას უწყობს ხელს და ძირითადად საშუალო და დაბალი შემოსავლის მქონე მოსახლეობის საარსებო წყაროს წარმოადგენს. უნდა აღინიშნოს, რომ ფულადი გზავნილებიდან მიღებული წმინდა შემოსავალი 2013 წლიდან მცირდება და \$400 მლნ-ით არის შემცირებული 2015 წელთან შედარებით. 2015 წელს მიღებულმა წმინდა შემოსავალმა \$909 მილიონი შეადგინდა.

გრაფიკი 3. 2015 წელს გზავნილებიდან მიღებული წმინდა შემოსავლების წილი ქვეყნების მიხედვით

2015 წელს გზავნილებიდან მიღებული წმინდა შემოსავლების წილი ქვეყნების მიხედვით



წყარო: ეროვნული ბანკი www.nbg.gov.ge

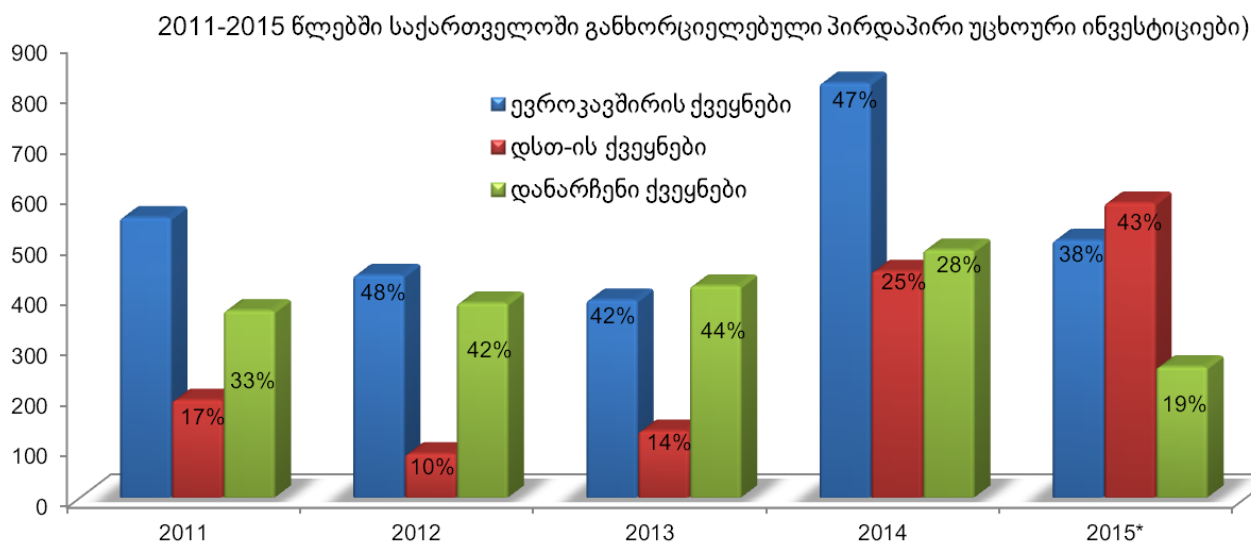
როგორც გრაფიკი 3-დან ვხედავთ, 2015 წელს საქართველოს მიერ მიღებული წმინდა შემოსავლები ფულადი გზავნილებიდან ძირითადად რუსეთის ფედერაციაზე და ევროკავშირზე მოდის. რუსული რუბლის და ევროს გაუფასურება, ისევე როგორც ევროკავშირის ზოგიერთ ქვეყანაში შექმნილი ეკონომიკური პრობლემები, ფულადი გზავნილების შემცირების მთავარი საფრთხეა, თუმცა ფულადი გზავნილების შემცირებული წილი ქვეყნის მშპ-თან (8,2%-დან 6,5%-მდე) ამცირებს აღნიშნული საგარეო ფაქტორისგან მოსალოდნელ უარყოფით შედეგებს.

ნავთობის ფასის შემცირების ხარჯზე საქართველოს შეუმცირდა ხარჯი ნავთობპროდუქტების იმპორტზე 2015 წელს, თუმცა უნდა ვახსენოთ ის მოსალოდნელი დანაკლისი მემობელი ქვეყნებიდან, რომელიც შესაძლებელია



მივიღოთ პირდაპირი უცხოური ინვესტიციების სახით, ვინაიდან რეგიონის ქვეყნების ეკონომიკურ ზრდაზე ნავთობრესურსებზე ფასების შემცირება უარყოფითად აისახება.

გრაფიკი 4. 2011-2015 წლებში საქართველოში განხორციელებული პირდაპირი უცხოური ინვესტიციები



წყარო: საქსტატი www.geostat.ge

გრაფიკი 4-ზე მოცემულია 2011-2015 წლებში საქართველოში განხორციელებული პირდაპირი უცხოური ინვესტიციები (2015 წლის მონაცემი დაუზუსტებელია და მოსალოდნელია ზრდა დაზუსტების შემდეგ). 2011 წლიდან იზრდება დსთ-ს ქვეყნების წილი პირდაპირ უცხოურ ინვესტიციებში, რაც ზრდის საქართველოს დამოკიდებულებას არასტაბილურ ბაზრებზე.

2015 წელს საერთაშორისო ვიზიტორების რაოდენობა 6.9%-ით გაიზარდა, 5,9 მილიონამდე, 2014 წელთან შედარებით და მიღებულმა წმინდა შემოსავალმა \$2 მილიარდამდე შეადგინა. 2016 წლის იანვარი-აპრილის მდგომარეობით აღნიშნული მაჩვენებელი 15,4%-ით არის გაზრდილი, 2015 წლის ანალოგიურ პერიოდთან შედარებით. ზრდა დიდწილად განპირობებულია დსთ-ს ქვეყნებიდან შემოსვლების ხარჯზე და ირანისათვის დაწესებული სავიზო რეგულაციების შემსუბუქებით.

ჩვენი მეზობელი ქვეყნებიდან შემოსული ვიზიტორები მთლიანი საერთაშორისო ვიზიტორების 90%-ს აღწევს, რაც საკმაოდ მაღალი მაჩვენებელია. ტურიზმიდან მიღებული შემოსავლების და ეკონომიკის ტურიზმზე დამოკიდებულების ზრდის ფონზე მნიშვნელოვანია ტურისტების ზრდა არამეზობელი ქვეყნებიდან, ვინაიდან ეს შეამცირებს ქვეყნის ფულადი შემოღინებების დამოკიდებულებას რეგიონის სახელმწიფოებზე.



დასკვნა და რეკომენდაციები

კვლევის მიხედვით შესაძლოა ითქვას, რომ საქართველოს ფულადი შემოდინებები დიდწილად ჩვენს მეზობელ ქვეყნებზე მოდის.

„საზოგადოება და ბანკები“ მიიჩნევს, რომ საქართველოს მაღალი დამოკიდებულება რეგიონის ქვეყნებზე განაპირობებს ჩვენი ეკონომიკის ზრდის შეფერხებას, ვინაიდან რეგიონში არ არის სტაბილური მდგომარეობა. იმისათვის რომ შემცირდეს დამოკიდებულება რეგიონის ქვეყნებზე საჭიროა:

- ევროკავშირთან ვაჭრობის ნახალისება ღრმა და ყოვლისმომცველი თავისუფალი სავაჭრო შეთანხმების (DCFTA) ფარგლებში
- ჩვენი წარმოებული საქონლისა და მომსახურებისათვის ახალი გასაღების ბაზრის მოძიება
- საქართველოს როგორც ტურისტული ქვეყნის გაცნობა ევროკავშირის და სხვა ქვეყნებისათვის

ამ გზით მოხდება ეკონომიკის დივერსიფიცირება და რეგიონში წარმოშობილი უარყოფითი ფაქტორებისგან მოსალოდნელი შედეგების მინიმიზაცია.



